

computer system 



# POS SYSTEM User's Guide

ぽす魂 操作マニュアル

[キャッシュドロワーアラームシステム編]

コンピュータシステム開発  
有限会社 アクリート



## ぼす魂操作マニュアル[キャッシュドローアラームシステム編]

### ◎ ご注意

- 「ぼす魂」は、有限会社アクリートの著作物であり、「ぼす魂」にかかる著作権、その権利は有限会社アクリートおよび各権利者に帰属します。
- 「ぼす魂プロフェッショナル」、「ぼす魂スタンダード」、「ぼす魂パーソナル」は、有限会社アクリートの登録通商です。
- 本操作マニュアル(紙媒体または電子データで提供するものを含みます)は、有限会社アクリートが作成したものであり、操作マニュアルの著作権は有限会社アクリートに帰属します。
- 操作マニュアルの一部または全部を有限会社アクリートの書面による許可なく複写、複製、譲渡することは、その形態を問わず禁じます。ただしこれは、著作権法上のお客様の権利を制限するものではありません。
- 別途記載されていない場合、このソフトウェアおよび関連するドキュメントで使用している会社、組織、製品、ドメイン名、電子メール、人物などの名称は架空のものです。実在する名称とは一切関係ありません。
- ぼす魂 製品及び操作マニュアルの内容は、予告なく変更することがあります。

# 目次

## ぽす魂 操作マニュアル

### [キャッシュドロワーアラームシステム編]

0	キャッシュドロワーアラームシステム概要	1
1-1	キャッシュドロワーアラームシステム概要	2
1-2	オペレーションフロー	3
0	導入編	4
2-1	インストール	5
2-2	OPOS 追加設定	6
2-3	アラーム開始時間設定	9

# 第1章

## キャッシュドロワーアラームシステム概要

キャッシュドロワーアラームシステムは、キャッシュドロワー開閉後、一定時間を経過すると、アラーム音を鳴らすシステムです。

1-1 キャッシュドロワーアラームシステム概要 .....	2
1-2 オペレーションフロー .....	3



## キャッシュドローアラームシステム概要

キャッシュドローアラームシステムは、精算時のセキュリティ強化の一貫としてシステムです。

キャッシュドロー開閉後、一定時間を経過すると、アラーム音を鳴らすシステムです。

閉め忘れた等によるトラブルを事前に防止することができます。

このシステムは、モジュラー接続のキャッシュドローに対応します。シリアル接続のキャッシュドローアラームに対応しません。

当マニュアルは、ぽす魂マニュアル別冊版とし、キャッシュドローアラームシステムを利用するための操作を記します。

(詳しい操作および非記載項目は、ぽす魂操作マニュアル[POSManager 編]を参照ください)

<ぽす魂システムシリーズ>

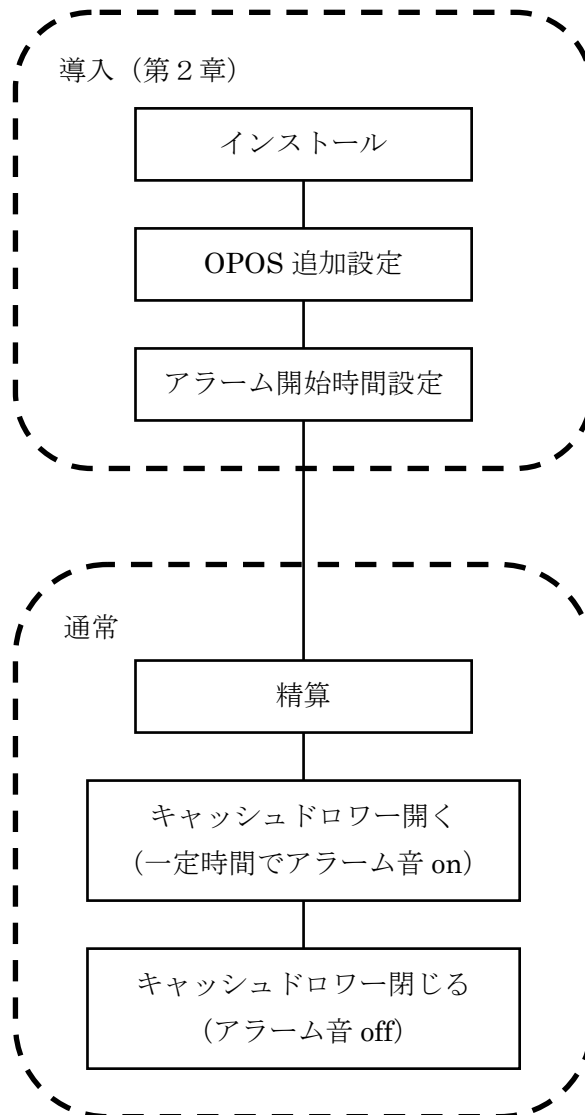
ぽす魂の各シリーズ(パーソナル、スタンダード、プロフェッショナル)で、使用できます。

# 1-2



## オペレーションフロー

キャッシュドロワーアラームシステム利用にあたって、導入、通常に行うオペレーションを以下に示します。



## 第 2 章

### 導入編

ぽす魂をインストールから、OPOS 追加設定、  
アラーム開始時間の設定を行います。

2-1 インストール	5
2-2 OPOS 追加設定	6
2-3 アラーム開始時間設定	9

# 2-1



## インストール

### <新規インストール>

ぽす魂操作マニュアル[導入編]に従い、インストールをしてください。

### <既存のから、バージョンアップ>

コントロールパネル／プログラムの追加、削除より、ぽす魂をアンインストールしてください。

次に、C:\Program Files\POSDATA をフォルダごと削除してください。

以上が完了してから、インストールをしてください。

アンインストールの際、データベースが削除されることはありません。ただし、基本情報に関しては、削除され、初回起動時に導入処理が必要となります。

あらかじめ、[ぽす魂操作マニュアル[導入編]第 3 章 初期設定]で入力した項目のメモを残しておいてください。

### <インストール完了後>

POS キーボードの割当は、[勤務管理マニュアル\_導入別冊]にしたがって行ってください。

(勤務管理システム使用の場合)



## 2-2

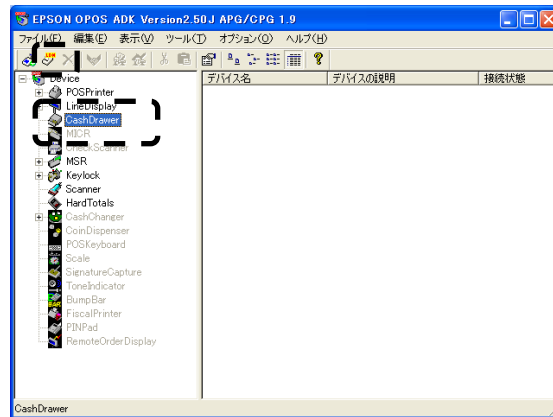
### OPOS 追加設定

レシートプリンタから、モジュラーピンで、キャッシュドローワーを接続する場合、以下の設定が必要になります。シリアル接続は、単体の設定のため、必要ありません。（あらかじめ、機器接続した時に COM ポート番号のメモを用意してください。）

スタートメニュー > プログラム > OPOS > Setup POSVer\*\*\* をクリックします。

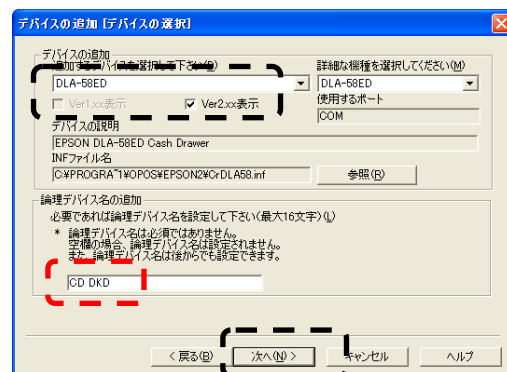
### キャッシュドローワーとレシートプリンタを関連付ける

① EPSON OPOS ADK において、CashDrawer を選択し、[デバイスの追加]アイコンをクリックします。

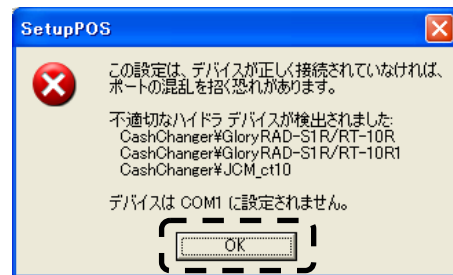


② 追加するデバイス DLA-58ED を選択し、論理デバイス名に”CD DKD”を大文字半角(CD と DKD の間は、半角スペース)で、入力します。

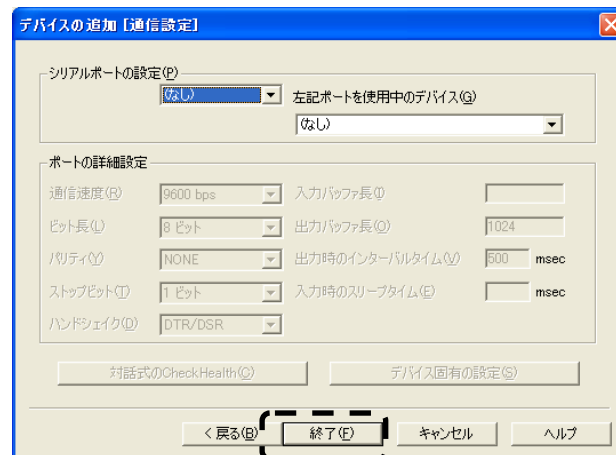
[次へ(N)]ボタンをクリックします。



③ [OK]ボタンをクリックします。

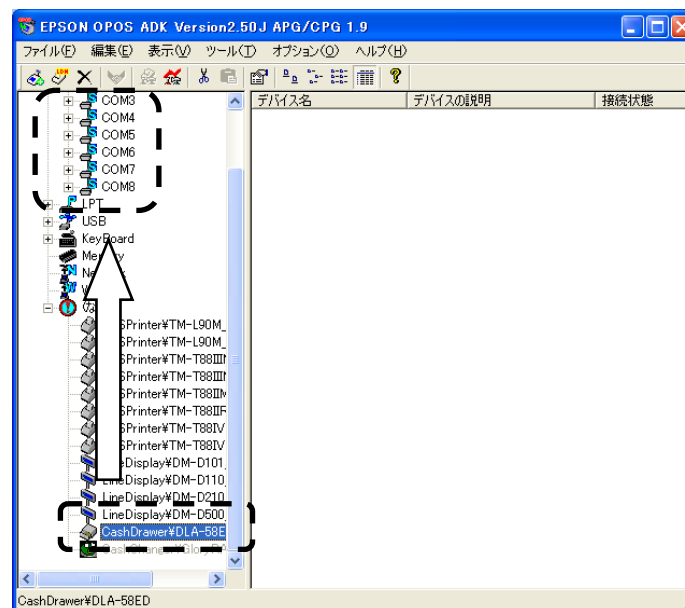


④ [終了(E)]ボタンをクリックします。

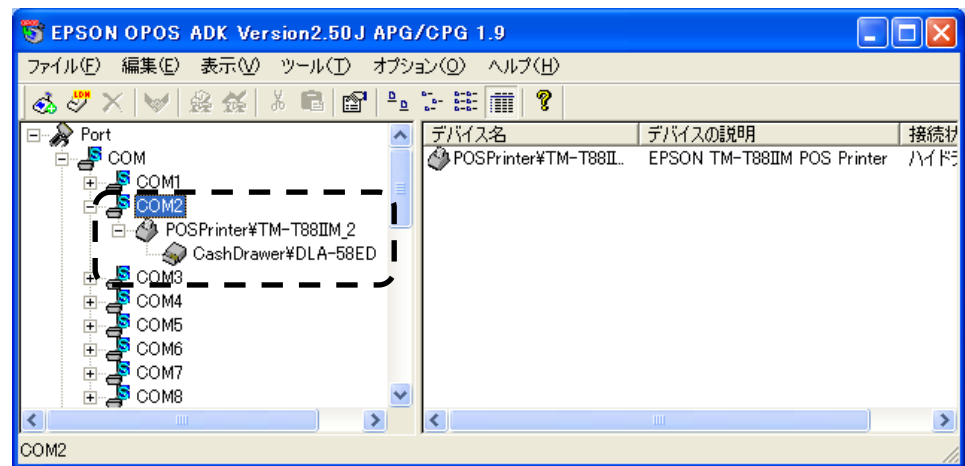


⑤ メニューバー > 表示 > 接続するポートごとの表示をクリックします。

CashDrawer のデバイスアイコンをメモしておいた COM 番号の上にドラッグ & ドロップします。



⑥ レシートプリンタとキャッシュドロワーの親子関係が関連付けられます。



## 2-3

### アラーム開始時間設定

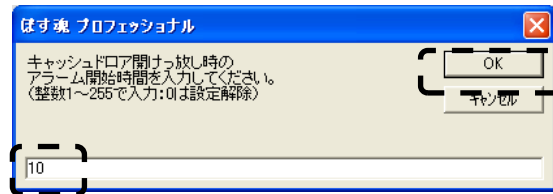
#### アラーム開始時間を設定する

キャッシュドローワーが開いてから、アラームが鳴るまでの時間の設定を行います。初期設定は、0(鳴らない)に設定されています。

POSManager > 基本設定 > キャッシュドローワーアラーム設定 をクリックします。

① 設定画面が表示されます。設定する時間を整数で入力し、[OK]ボタンをクリックします。

0を入力しますと、鳴らないに設定されます。



② [OK]ボタンをクリックします。

